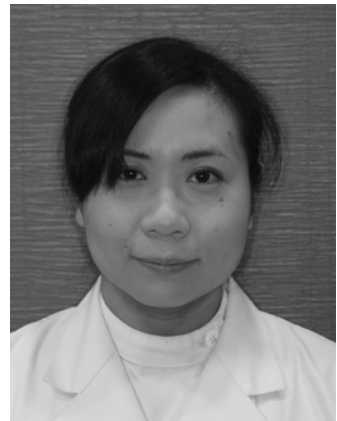


CTとは？



めぐみ歯科クリニック 行橋
歯科医師 野口 扶美子

CTとは身体をさまざまな角度から撮影し、その撮影結果をコンピュータで解析する診断方法です。歯科医院でむし歯や歯周病の診断のために、よく撮影されるレントゲン写真でも、多くのことがわかりますが、CTならば、通常のレントゲン写真ではわからないことも、より多く調べることが可能です。治療内容によっては、保険適用でCTを撮影できます。

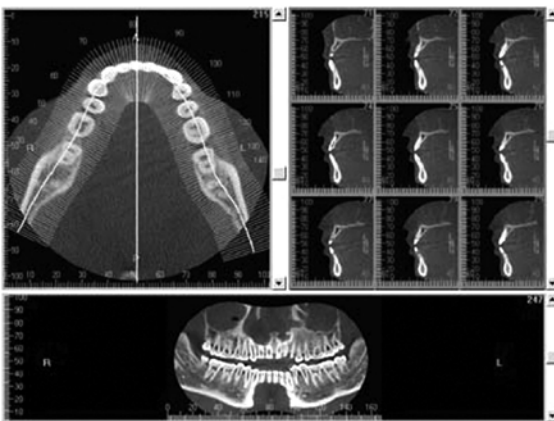
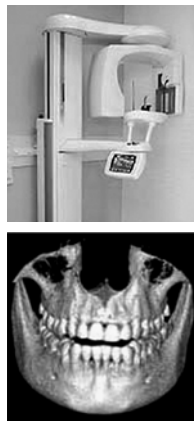
歯科でのCTの使用

歯を支える骨の中には、重要な神経や血管が通るところもあり、また上顎の歯を支える骨は、口の中と、鼻の穴から広がる空気の境でもあります。ときには下顎の親知らずの歯の根の先と、骨の中の神経と血管との距離が近い場合もありますので、親知らずを抜くときにはCTで調べてからのほうが、より安心安全に親知らずを抜くことができます。顎の骨の中にきた腫

瘍などの病気の治療のときも、CTで病気の広がりや周囲の状態をより詳しく調べる必要があります。

歯を失った部分の顎の骨に人工の歯を埋めるインプラント治療も、CTによって顎の骨の形、顎の骨の内部分や周囲の状態を手術前に確認することによって、患者様ひとりひとりの状態に応じた安心安全なインプラント治療を行います。当医療法人では、インプラント治療のためのコンピュータの専用の解析ソフトも導入しており、どのようにインプラントが入るのかを立体的に見える画像で説明することもできます。

CTについても、気になることがございましたら、ぜひお尋ねください。



マイデンチャー義歯ブラシ

患者様価格<希望小売価格>¥380

デンチャー（義歯）を完璧に、そして軽く磨く為に硬さの違う毛を使用し特別にデザインされております。しなやかな毛なので、洗浄の際に水が飛びにくくなっています。総義歯、スプリント、マウスガードなど多種多様にご使用できます。

- ①ブラシのヘッドは広い面を磨く。
- ②細い後部ヘッドは細かい場所や金具部分を磨く。
- ③使用後は、よく洗浄し、雑菌の繁殖を防ぐ為に乾燥させて保管。
- ④衛生上、一ヶ月をめぐりに取り替えます。

My Well 義歯洗浄剤

患者様価格<希望小売価格>¥980

従来の商品よりも、優れた除臭・除菌、洗浄力を持った『My Well 義歯洗浄剤』。弱アルカリ性で金属にも優しく、環境にも配慮した製品です。使用後は数時間で水と酸素にかわります。

環境にやさしい「安心」・「安全」を掲げた信頼の商品です。持ちやすく、握力の弱い方でも義歯を簡単に磨くことが出来ます。

- ①本品 1g（おおよそ小さじ 1/3）を約 150cc のぬるま湯（約 40℃）又は水に溶かす。
- ②その後、義歯を約 30 分間浸し、義歯ブラシで細かくブラッシング。
- ③よく洗い、湿気が入らないようにキャップをしっかりと閉め、保存。

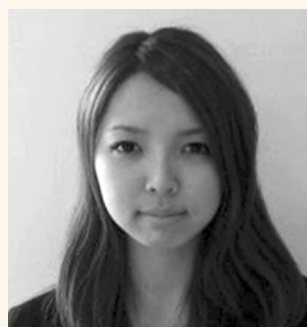
*ひどい汚れには、直接つけてください。



歯科者さんがつくった、新！義歯ブラシ・洗浄剤



歯をきれいにしよう



かんだ歯科クリニック
受付 青木 由佳里

こんにちは。
かんだ歯科クリニックの受付
をしております青木です。

医療事務の学校を卒業し、接
客の仕事がしたくてこの仕事に
つきました。

かんだ歯科にきて2年が立ち
ますが、毎日楽しく仕事させて
もらっています。

歯科で仕事をする前から歯に
興味はあったのですが、自分が
働き出しもつと興味を持つよう
になりました。

例えばどんなに頑張って歯磨
きしても、歯ブラシだけでは
100パーセント汚れを落とす
ことが出来ないことは皆さんご
存知ですか？

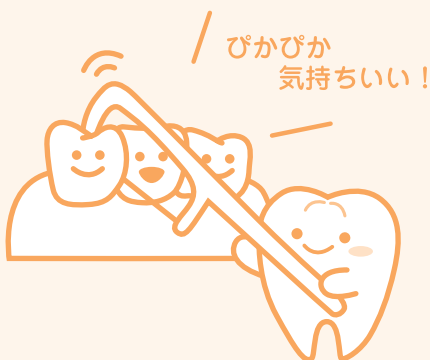
歯ブラシだけでは歯と歯の間
の汚れまでは落とすことは出来
ません。

では何を使うのかと言うと糸
(フロス)や、歯間ブラシを
使って歯ブラシでは入り込めな
い小さな隙間などにこれを使っ
て落とすのです。

一生懸命磨いたら汚れが落ちた
気分にはなりますが、その後には
フロスなどを使う事で汚れが落ちて
いない事がすぐわかります。

毎日は無理かもしれませんが、
時々、綺麗に掃除して口の中を
清潔に保ちましょう。

日々の積み重ねが虫歯を減ら
す予防にもなりますし、健康で
いられることだと思います。



歯と身体仲良し



めぐみ歯科クリニック水巻
歯科助手 末吉 睦

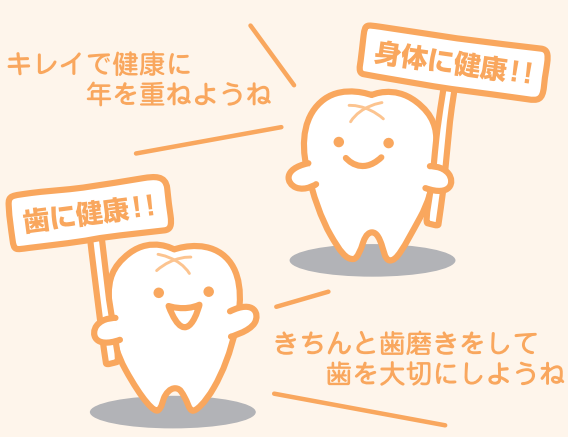
こんにちは。めぐみ歯科クリ
ニック水巻の末吉です。

学生の頃、歯科の仕事に興味
を持ち、この道に進むと決めて
からは「きちんと歯磨きをしよ
う」「歯を大切にしよう」と思
い食後の歯磨きは怠らないよう
に心掛けてきました。そのおかげ
かは分かりませんが、特に虫
歯などで悩まされることもなく
過ごしてきました。

皆さんは、お口のケアの他に
ケアしていることはありますか？
元気だけが取り柄の私ですが、
昨年の十二月頃から風邪をひ
いたりして体調を崩すことが多
く先日胃痛で二、三日苦しん
だばかりです。体調を崩した

ことで、ずいぶん前に健康オタ
クな友人との会話で「キレイで
健康に年を重ねる」という目標
を立てたことを思い出しました。
三十代、四十代といくつ年を重ね
ても元気に仕事をして好きな
ことは全力で楽しみたい。その
ためには、体のケアも必要だと
思いました。

ケアと言ってもどんなことを
したらいいのか模索中ですが、
飽きずに楽しく続けられる方法
が見つければいいなと思ってい
ます。「キレイで健康に年を重ね
る」歯と体、共通して言える
ことですね。



歯科技工士の現状と未来



ポストンテクニカル
歯科技工士 本戸 英一

私は一般的な歯科技工士です。私が思う歯科技工士の現状と未来を書いてみようと思います。

今、技工士年齢は高くなってきているように思われます。また、若い技工士は技工を辞めほかの業界に去っているようです。歯科技工の学校の生徒も減少しつつつけてきています。違う業種でも、その傾向はあると思いますが、歯科技工という仕事に魅力がないのでしょうか？

医療の一環で人の咀嚼と機能回復などを助ける仕事でやりがいのあるように思われますが、しかし、医療である上で高い技量を求められるのも現実にあるのも事実です。歯科技工において、

技術獲得に期間が掛かります。ある程度出来るように成るまで5年から10年掛かります。これは種類の多さを求められる技量の高さです。当然技工の拘束時間が掛かります。これは患者さんのために歯科医師がこうして欲しいという要望に応えるための技量獲得期間です。

この期間を経てから自分のやりたい専門分野に行く傾向にあります。冠(被せ物)・義歯などに分かれます。今は最初から専門分野でやっていく傾向にあるようです。それでも3から5年掛かります。技術はなかなか伸びていかないものです、根気よくやっていくしかありません。結構辛いものです。この期間給料はあまり多くは望めません。そこでもっと楽に稼げる仕事につく傾向にあると思います。また、技量が高く仕事をこなしていく人に依頼が集中して才能がある人が辞めていく傾向にもあるようです。

今、歯科医院も多くなり経営も大変な時代になってきています。多くの優秀な技工士が必要になってくるでしょう。

しかし、このままではすべての歯科医院の技工の依頼を受けられない時が来るかもしれません。また、依頼を受けたとしても、一人で多くの技工物を抱えることになり品質の低下につながる恐れがあると思われれます。技工士の人数が減ると将来的に技工物を海外に委託することになるかもしれませんが、コストは低いと思いますが、品質の安定と納品の日には問題になるように思います。これはあくまで将来起こるか分からないことの話です。

しかし、歯科医院がある限り歯科技工士は無くならない仕事であり、新しく開発される歯科技工物の科学的職人の要所があり、考え方さえ変えれば面白い仕事でもあるような気がします。歯科会も技工士会も人材の雇い方を考えているように思います。これからおとしよりが増え歯科技工士が必要な事態かもしれません。

この文章を読んで歯科技工という職業に興味を持つ人が一人でも居てくださったら嬉しく思います。最後まで読んでいただき感謝します。



検診コラム

VOL.2



舌チェックを

しませんか？



和白歯科クリニック
歯科医師 竹下 綾

皆さん、鏡の前で、べーっと舌を出してみてください。
皆さんの舌は何色ですか？表面はどうですか？

なかなか自分の舌を見ることにはないと思いますが、たまに見ると、ふつふつがたかさんあって、悪いできものができているのではないかと心配されて歯科に来院されることがありますが、大半はもともとある乳頭という小さな突起であることが多いです。そこには味を感じる味蕾という器官があり、食事をおいしく食べられるのもこの器官のおかげなのです。

舌の上は小さな突起が密集して表面がザラザラしています。その

上に、食べかすや、古くなって剥がれ落ちた歯ぐきや粘膜の細胞が降り積もって、舌の中央あたりに黄色の苔のようなものが多量につくことがあります。これが舌の汚れで舌苔（ゼツタイ）といえます。

舌苔には細菌が増加しやすく、口臭の原因になることがあります。降り積もっている汚れなので、舌ブラシなどの専用の道具でこさいでおとすことで、汚れと一緒に細菌が減りますので、口臭予防になります。舌の掃除は一日一回で十分です。健康な舌はやや白みがかったピンク色をしていますので、歯磨きの時に舌も観察してみてください。

ついている汚れをとると、味覚が研ぎ澄まされて、お食事がおいしくなりますよ！

ただし、力の入れすぎにご用心。舌はやわらかく、傷つきやすいので、なでるように優しくしましょう。

今後、毎回検診コラムを掲載いたします。

次回タイトル
「ツルツルした歯を目指そう」

医療法人 恵祐会

ハハハの会
入会のご案内

地域の皆様に歯科情報を多く発信致します

年会費 1,000 円

会員特典

- 1 定期的会報の送付
- 2 口腔ケア商品のクーポン送付
- 3 ホワイトニングなどのクーポン送付
- 4 その他、定期的にキャンペーン等も企画しております。



【タテ】

- ① 栃木県にある餃子の街
- ② 答えは〇〇のみぞ知る！
- ③ 南アジアに位置する人口 12 億人の国
- ④ 街中でもおなじみの黒い鳥
- ⑦ 大人はスキー。子どもは〇〇

【ヨコ】

- ① 3 つの胃を持つ動物
- ② あわび・かき・あさり
- ④ ちょっとだけ寝よう
- ⑤ 〇〇〇しんのすけ
- ⑥ 長すぎるスポンは〇〇をあげる
- ⑧ メ〜。メ〜。
- ⑨ どんぐりが大好物の小動物

①			②	③
				A
		④		
				B
⑤				
		⑥	⑦	
				C
⑧			⑨	
				D

解答

しんまち歯科クリニック

北九州市小倉南区田原新町 2-4-16
TEL:(093)475-3830

かんだ歯科クリニック

京都府刈田町富久町 1-2-1
TEL:(093)435-1033

めぐみ歯科クリニック八幡

北九州市八幡西区中原 2-19-3
TEL:(093)613-0418

めぐみ歯科クリニック行橋
口腔外科インプラントセンター

行橋市道場寺 1409-5
TEL:(0930)25-0012

めぐみ歯科クリニック水巻
福岡新水巻インプラントセンター

遠賀郡水巻町立屋敷 1-14-5
TEL:(093)203-1888

和白歯科クリニック
和白口腔外科インプラントセンター

福岡市東区和白丘 2-2-35
TEL:(092)605-8311

ハートフル歯科クリニック

行橋市大橋 3-1-28
TEL:(0930)26-4618

新小文字歯科クリニック
新小文字インプラントセンター

北九州市門司区大里新町 3-8
TEL:(093)372-3939



医療法人
恵祐会

北九州市小倉南区田原 3-2-24
TEL:(093)474-8616 <http://www.keiyukai.gr.jp/>

