



winter
2018 vol. 35



Dental implant and osteoporosis インプラントと骨粗鬆症

骨折を予防するために骨を強くする薬を飲んだり、注射を受けたりされている方がおられます。骨粗鬆症は高齢者に多く、転倒などにより骨折するとそのまま寝たきりになってしまうこともあります。骨は1年で20～30%は新しい骨に置き換わっていきます。破骨細胞が骨を壊し、骨芽細胞が骨を造ること

で骨は新しく置き換わりますが、骨粗鬆症では破骨細胞の勢いが強く、骨芽細胞の勢いが弱いため骨量が減って、骨がもろくなります。そこで登場したのが破骨細胞の活動を抑える骨吸収抑制薬(ビスフォスフォネート、デノスマブ)です。従来薬より骨吸収抑制効果が高く、広く使われ

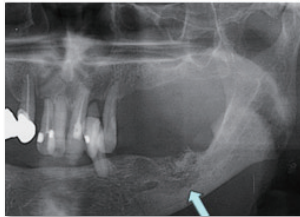
るようになりましたが、歯周感染や抜歯を契機に歯茎に骨が露出し、腐った骨がボロボロ取れてくる顎骨壊死を起こす副作用があります。日本では、骨吸収抑制薬を使用している人の0.1%に顎骨壊死を生じていると推測され、骨吸収抑

制薬使用中にインプラント周囲炎から顎骨壊死を起こした報告もあります。

インプラントは、埋入手術後周囲に骨が増生して骨と結合しますが、骨粗鬆症では骨との結合が弱く、初期固定が得られず脱落することもあり、術前のCT、骨量検査などでインプラントの適応を判断し

ます。骨粗鬆症で骨吸収抑制薬を使用されている方はインプラントの埋入手術は原則的に禁忌ですが、すでにインプラントをされている方で骨粗鬆症を発症し骨吸収抑制薬を開始しなければならない場合もあります。その場合は、インプラント周囲炎を起こさないようにすることが重要です。医科と連携して骨吸収

抑制薬を開始する前に抜歯を含めた歯周病治療を行い、インプラントの日頃の清掃、メンテナンスが大切です。骨吸収抑制薬を使用している場合でも適切に清掃、メンテナンスを行うことでインプラントを長く使用することができます。



Why not tooth-whitening for once?

～ ホワイトニングを一度試されてみては? ～

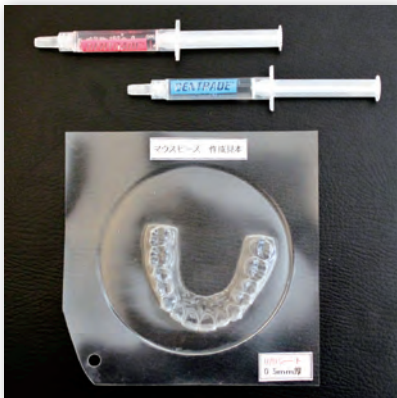


ハートフル歯科クリニック
院長

Kitashiro
北代 一寿
Kazuhisa

はじめまして。こんにちは。ハートフル歯科クリニックの院長の北代一寿と申します。皆さん“ホワイトニング”という言葉は今までに一度は耳にされた方も多いと思います。ホワイトニングは大きく分けて、「ホームホワイトニング」と「オフィスホワイトニング」の2種類に分類できます。「ホームホワイトニング」とは、自宅で患者様自身に行っていただくホワイトニングのことで、「オフィスホワイトニング」とは、クリニックにて光照射等を直接、歯科医師、または歯科衛生士が行うホワイトニングのことで。当クリニックでは、「オフィスホワイトニング」または「ホームホワイトニング」のどちらかを患者様に選択していただき、希望

の施術にて行っております。皆様が一般的に思い描く歯科治療は例えば“虫歯を削る”“歯の神経を取る”“歯を抜く”等の治療だと思われます。これらはすべて、侵襲行為であり、痛み等を伴う可能性があり、あまり良いイメージは持たれていないのではないのでしょうか。ホワイトニングは、最初にホワイトニングトレーの型取りがあるものの、それ以降は全くの無侵襲行為といっても過言ではありません。是非一度、気軽な気持ちでホワイトニングを試されてみてはいかがでしょうか。お口元が白くきれいになる事で顔全体の印象がガラリと変わることも間違いなしですよ!



妊婦さんも「歯科検診」を



和臼歯科クリニック

歯科衛生士 政岡 君恵
まさおか きみえ

こんにちは。最近、娘や息子の友人達のお目出度い話題に触れ、気になったことがありました。新米妊婦さんは、「歯科検診」を受けたかな〜?と……。母子手帳を手にしたら、産院だけでなく、ぜひ!!新しい命と共に



に歯科の検診にも足を運んでほしいのです。つわりのせいで歯磨きが億劫になって、むし歯のリスクが上がったり、ホルモンバランスの変化に伴い、歯茎の赤み、腫れぼったさ、出血などが起こりやすい状況になります。それらを改善するためのお話しやブラッシングの練習をさせていただきます。もし、むし歯が見つければ、進行しないように限られた範囲ながら治療も可能なのです。出産されましたら、お子様と一緒にの定期検診を心がけましょう。忙しい育児中だからこそ、早期発見・早期治療ができる「検診」を習慣にすることが、ベストチョイスですね!



癒しとリフレッシュ

こんにちは。水巻めぐみ歯科クリニックで、歯科助手をしている吉武です。私には飼って2年になる愛犬のチワワがいます。最近、愛犬を連れてドッグランに行くのが休日の楽しみで、私自身も癒しとリフレッシュ出来る時間になっています。おやつを食べ過ぎでちょっと太ってしまった愛犬も、ダイエットの為に走り回ってくれています♪



めぐみ歯科クリニック(水巻)

歯科助手 吉武 詩奈子
よしただけ しなこ

働く人たちの一言

Words from the Workers



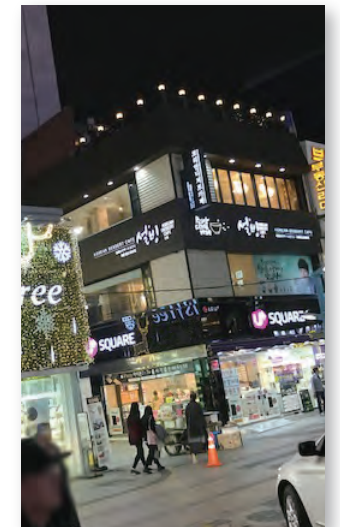
趣味は旅行

こんにちは、行橋めぐみ歯科クリニック受付の池永です。私は旅行に行くのが趣味で、最近は韓国へ行ってきました。韓国には美味しい食べ物がたくさんあって、中でも一番美味しかったのはチーズタッカルビです。日本で食べるのとは違ってすごく辛いです。やみつきになります。また行ったときは絶対に食べたいです。



めぐみ歯科クリニック(行橋)

受付 池永 杏奈
いけなが あんな





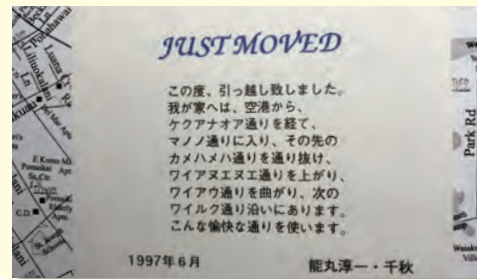
業をする学校もあります。ハワイアン航空に乗ると、機内放送もハワイ語と英語になりました。

ハワイで最初に覚えなくてはならないハワイ語は、通りの名前です。住み始めた当初はハワイ語に馴染みがなく、道の名前を覚えるのは一苦勞でした。多少、英語の通り名もありますが、ほぼハワイ語なのです。



ハワイ語は元々口承で文字がなかったため、表記はアルファベットです。使うのは12字だけ、5つの母音 a・e・i・o・u、7つの子音 h・k・l・m・n・p・w で、ヒロのスペルも Hilo と、r ではなく l なのは、ハワイ語に r がいないためです。発音は、日本語と同じモーラ・タイミングで、一音ずつはっきり発音し、通りの名前もそのままローマ字読みできます。そのためハワイ語は、日本人にとって最も発音しやすい言語と言われ、かえって英語圏の人たちが通りの名前を正しく発音できず苦勞されています。

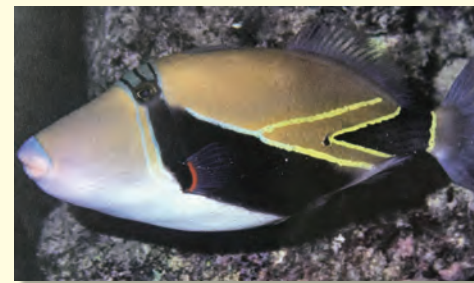
私たちの引っ越しの挨拶状は、道路の名前をカタカナで書き、日本に送りととても面白がられました。



わが家があるワイルク通りの wailuku は、ハワイ語で「破壊の水」という意味です。この道沿いにワイルク川という 4200 m のマウナケアから流れてくる川があり、普段は水量が少ないのですが、山に大雨が降るとあっという間に濁流となるためです。今でも水量が増え、家の窓枠まで小刻みに揺れて音がします。



また、カメハメハ通り、ワイヌヌエ通りなどのように、ハワイ語は音が繰り返されることがよくあります。ヘアヘア通り、ウリウリ通り、イカイカ通りに住んでいる知り合いがいます。口にすることで楽しくなります。またハワイの州魚は、フムフムヌクヌクアプアアといい、繰り返し音のオンパレードです。カワハギの一種でよく釣れますが、あまりおいしくありません。

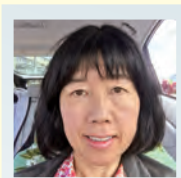


ハワイ語ではありませんが、2017年10月に「ダニエル・イノウエ・ハイウェイ」という島の中央を突き切る立派な道路が完成しました。カメハメハ通りは、ハワイ諸島を初めて統一した王様の名前をとって付けられましたが、この新しい道路は、市民から大変尊敬されていた日系人の政治家の名前をとって名付けられました。ホノルル空港もダニエル・イノウエ空港に名前が変わりました。ダニエル・イノウエ氏は2012年に八十八歳で亡くなりました。この道路を通るたび、イノウエ氏のことを思い出し、誇りに思います。



今回は、なかなか厳しいハワイの物価についてご紹介します。

能丸 千慧
のうまるちあき



夫の転勤に伴い96年からハワイ島ヒロで暮らし始める。ハワイ島の豊かな自然とアロハな人々に魅了され、都会好きからすっかり自然派に。家族は福岡出身で天文学者の夫、寮生活を送る高3の息子、ウコッケイ2羽。

2018年を迎え、ハワイ島からのお便りも2年目を迎えました。今年もどうぞよろしくお願い致します。

ハワイでは、日本語の単語が、英語で市民権を得ていることを書きましたが、ハワイ語はもっと日常に入り込んでいます。みなさんご存じの「アロハ」はハワイ語での挨拶、「マハロ」は、ありがとうという意味です。ハワイではゴミ箱のフタに MAHALO と書かれていることがあり、「ゴミ箱」だと思っていたという笑い話もあります。

ハワイ語は一時、ハワイアンの間でも使われなくなり、消滅してしまう懸念がありましたが、復興運動が成功を収め、今では、ハワイ語のみで会話する家庭も増え、授

びわこ れきしたんぼう
琵琶湖の歴史探訪

ひえいざんえんりやくじ
比叡山延暦寺は、山全
体を境内とする寺院
で、平安時代初期に伝
ぎょうだいさいちょう
教大師最澄が開いた
てんだいしゅう
天台宗の総本山であ



比叡山延暦寺根本中堂

る。滋賀県が誇る世界遺産である。本尊の前に六
つりとうろう えんりやくじそし
角形の吊灯笼が三つあり、延暦寺創始以来約
1200年灯り続ける
「不滅の法灯」が安置
されている。鎌倉時代
ほうねん しんらん いっ
以降は、法然、親鸞、一
べん えいさい どうげん にちれん
遍、栄西、道元、日蓮な
そ
ど日本仏教各派の祖
師が誕生。こうして比叡山は天台宗の総本山にし
て、日本仏教の母山ともいわれるようになった。



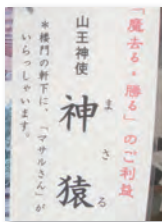
伝教大師最澄

ひよしたいしゃ ひよしじんじゃ ひえ
次は、日吉大社です。全国には「日吉神社」「日枝
じんじゃ さんのうじんじゃ ひよしたいしゃ
神社」また「山王神社」と呼ばれる日吉大社の神
様のお分霊をお分けした「分霊社」が約3800社を
かたよ
数える。それらは方除けの神様として、武士がお
城や屋敷を建てるにあたり分霊された。また、「山
のう ひよし てんだいしゅう ひえいざんえん
王」とは、日吉の神様の別名で天台宗・比叡山延
暦寺の守護神として性格を意味する。それを「山
のうしんこう てんだいしゅう
王信仰」といい、天台宗のお寺の広がりと共に



日吉大社の鳥居

ひよし まつ
に日吉の神様が祀られた。こう
して全国にぶんれいしゃが増えるに
ひよし ざる
伴い、「日吉さんといえばお猿
さん」と言われるほど、魔除け
の神猿も広く知れ渡った。何



故か、古来より日吉といえば猿と言われ、魔除け
の象徴として大切に扱われるようになった。また、

当大社は、平安のきょうとごしよ おもてきもん
都・京都御所の表鬼門にあたり
きもん やくまよ しゅごしん すろばい おうみ
鬼門・厄魔除けの守護神と崇敬された。次は近江
じんぐう てんちてんのう まつ てんちてん
神宮で、第三十八代天智天皇をお祀りし、天智天
のう おうみおつみやあと ちんざ ごさいじん
皇の古都・近江大津宮跡に鎮座している。御祭神
てんちてんのう てんちしゅうせい なら
は天智天皇で、天智称制六年(六六七)都を奈良
あすか おうみおつのみや へつ おうみりょう
の飛鳥より近江大津宮へ遷され「近江令」を制
定、学校制度を創始、戸籍の制定、土地制度の改
ろくく みすどけい
革、漏刻(水時計)を造られ、社会生活の基本であ
る時報を始められた。

「歌かるた」の祖神とし
ても仰がれ、近年は百
にんいっしゅきょうぎ
人一首競技かるた、こ
とに正月のめいじんい
イーン位決定戦はよく
知られている。三回に
分けた琵琶湖の旅は、
これでおしまいとなり



日本最初の漏刻



ました。また別の歴史
の旅でお会いしましょう。感謝!!

花咲か爺の歴史探訪

VOL.20



近江神宮

笑顔のステキな商店街の超新星



アンティーク
のらくろ
行橋市大橋3丁目11-24
TEL 0930-22-0095
080-3944-3545
営業時間: 10:00~16:00
定休日: 不定休

ハートフル歯科クリニック スタッフおススメのお店

行橋市大橋の西町商店街にある、『アンティーク のらくろ』さんをご紹介します。お店の店長さんは、前号で紹介した「大橋ふうりん祭」の新実行委員長でもあり、また商店街のアイドル?的存在でもあります。一昨年の5月にお店をリニューアルオープンし、いかにも骨董屋さんという感じのお店から着物をメインとしたお店に模様替えをしました。最近では、その着物の古着を利用した小物を製作されています。今はまだ名刺ケースですが、今後はもっと増やしていくそうです。お兄様も昨年の10月からオーダーメイドの革製品のブランドを立ち上げ、販売をされています。詳しくは、『のらくろ』さんに聞けばわかるそうです。昨年春の「おひなさままつり」では、狭い店舗に7段飾りを7基飾りました。今年はまた違うかたちで面白いことをしようと検討中らしいです。観光協会の仕事もされているため「お店を開けてない時もあるので、来られる時は電話を下さい」との事でした。



ハートフル歯科クリニック
歯科衛生士チーフ

Kadota
門田 舞衣香
Maika



How about tooth-whitening?

ホワイトニングはいかがですか？

みなさん、こんにちは。ハートフル歯科クリニックで歯科衛生士をしています、門田舞衣香です。当医院では、月に3~4名ホワイトニングの患者様がいらっしゃいます。自宅でも毎日寝るときにご自分でしていただくホームホワイトニングと週1回来院していただくオフィスホワイトニングどちらかを患者様を選択していただき、希望の施術を行うようにしています。どちらも患者様に合ったマウスピースを使用するので、まずマウスピースの型取りから始めます。ホームホワイトニングは基本的に毎日、オフィスホワイトニングは週1回を計3回行いますので、施術終了までどちらも約1か月ほどかかります。ホームホワイトニングで使用していただくホワイトニングジェルは濃度が3種類

あり、濃度が高いほうが白くなりますが、濃度が高くなるとしみる可能性も高くなります。個人差がありますが、当医院の患者様はほとんどの方がしみないと言われているので、一番濃度が高いジェルを使用していただいています。だんだんと白くなってゆく歯に嬉しそうなお客様の顔を見ていると私も嬉しくなります。けれど、ホワイトニングは天然歯にしか作用しません。ホワイトニングで白くなった歯と虫歯を削って詰めた詰め物や冠を被せた部分では色の差が出てしまいます。当医院では、ホワイトニング終了後に白くなった



歯に色を合わせて詰め物を詰め直したり、新しい冠に被せ直したりすることをおすすめしています。もしご興味がありましたら、お気軽にスタッフに尋ねてください。

Message from a Dental Technician



ARITA セラミックス ラボラトリー

歯科技工士 浅原 暢哉
あさはら のぶや

歯科技工のこれから

歯科技工の基本は鋳型を作り金属を鋳造して製作していくことが基本となっています。皆さんの口の中に入っている金属は基本的には全て鋳造で作られています。1907年にアメリカでタガールトという歯科医師がインレー（金属の詰め物）を鋳造で製作したことが歯科鋳造の始まりとなっています。不思議なことに現在まで100年程度、基本的にはこのやり方は変わっていません。最近、テレビやインターネットを見ていると、物づくりの分野で3Dプリンターというのが話題になっています。樹脂などの材料を積層していくことで、ある形を立体で作ること



ができる機械です。工業の分野では図面に書かれたものを仮に作ってシミュレーションしたりするのに使われているようです。当然、歯科技工の分野にも入ってきて、既にこういう機械を使った歯科技工所を出てきているようです。コツコツと手作業で行ってきた歯科技工も急速に変わりつつあるようです。



VOL.7

「新年あけました。
今年はいぬであ」

新年あけましておめでとうございます。

恵祐会スタッフ一同、今年も健康なお口作いをサポートするために頑張ります!!

さて、年末年始に思い出のこと。それは干支。「今年何年？来年は??」みたいな。社会人になってから「干支」を聞かれる事が多くなっていませんか？干支は大人のコミュニケーションツールのひとつなのです。干支によって性格を分析されたり、相性を判断されたり…。いやいや、12種類しかないであけと??しかし、この干支占いあながち外れてないんですよ。納得あることしがい。



そんな今年は戌(犬)年。忠実で社会性があることから献身、安全の象徴と言われる、とあります。とうか一年、皆様の歯がお犬様に守られまように!

しんまち歯科クリニック

北九州市小倉南区田原新町 2-4-16
TEL(093)475-3830

かんだ歯科クリニック

京都府苅田町富久町 1-2-1
TEL(093)435-1033

めぐみ歯科クリニック(行橋) 口腔外科インプラントセンター

行橋市道場寺 1409-5
TEL(0930)25-0012

めぐみ歯科クリニック(水巻) 福岡新水巻インプラントセンター

遠賀郡水巻町立屋敷 1-14-5
TEL(093)203-1888

新小文字歯科クリニック 新小文字口腔外科インプラントセンター

北九州市門司区大里新町 3-8
TEL(093)372-3939

和白歯科クリニック 和白口腔外科インプラントセンター

福岡市東区和白丘 2-2-35
TEL(092)605-8311

ハートフル歯科クリニック

行橋市大橋 3-1-28
TEL(0930)26-4618

入会のご案内

年会費
1,000円

ハハハの会

医療法人 恵祐会

地域の皆様に
歯科情報を
多く発信致します

会員特典

- ① 定期的会報の送付
- ② 口腔ケア商品のクーポン送付
- ③ ホワイトニングなどのクーポン送付
- ④ その他、定期的にキャンペーン等も企画しております。

ラテリエの歯ブラシを3本差し上げます。



医療法人
恵祐会

北九州市小倉南区田原新町 2-4-16

TEL:(093)474-8616

<http://www.keiyukai.gr.jp/>

編集責任者 豊富 光浩

