

spring
2018
vol. 36

～ Dental treatment aiming for contributing to the super aged society ~
A case of dental implant treatment with sinus lift technique

～超高齢社会に貢献するために歯科治療ができること～ サイナスリフト(上顎洞底挙上術)法を併用したインプラント治療の一例

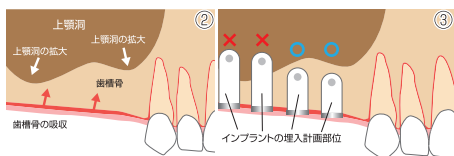
上顎骨の内部には、鼻腔とつながった上顎洞と呼ばれる大きな空洞が存在します。上顎の犬歯より後方の歯が喪失されると歯槽骨が吸収し、歯槽頂からその空洞までの距離が短くなり、インプラント埋入に必要な骨長(垂直的距離)が得られません。そこで、その上顎洞と上顎骨の間にある膜を押し上げて、そのスペースに移植骨や骨補填材(β -TCP: β -TriCalcium



新小文字歯科クリニック
新小文字インプラントセンター
センター長

Fukuda
福田 和彦
Kazuhiko

Phosphate)を充填してインプラント体を挿入する方法がサイナスリフト法(上顎洞底挙上術)です。①②③



(症例) 患者さんは60代の女性で、上下顎臼歯部に取り外しの義歯を作るも、嘔吐反射や違和感にてほとんど使用していないとのことでインプラント治療を希望された。下顎部は通常のインプラント埋入術を行い、上顎部は両側に対してサイナスリフトを併用し骨補填材を用いてインプラント埋入術を施行した。手術は外来にて局所麻酔下にて施行。



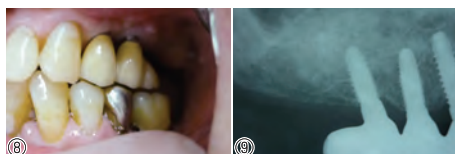
【初診時パノラマ画像】右側下顎8番歯にはクラウンが装着されているが上下顎には大臼歯がなく、特に上顎臼歯部は骨の吸収が著明であり上顎洞とも近接している。④左側上顎4番5番歯周囲骨も吸収し、動揺している。上顎洞との距離も近い。⑤



左側上顎4番5番歯を抜歯。歯肉切開剥離を行い、骨面を開窓して内部の上顎洞粘膜を損傷しないように挙上。インプラント2本埋入し同時に骨面と粘膜挙上部の隙間に人工骨を充填。創部

を縫合閉鎖して終了。(サイナスリフト法)⑥

【術後約3か月のレントゲン】インプラント体はしっかりと骨内に植立、その周囲にはサイナスリフト時に使用した人工骨による骨様形成を認める)⑦



反対側上顎臼歯部にも同様にサイナスリフトを行い、3本のインプラントを埋入。⑧⑨



【終了時のパノラマ】インプラントは計8本埋入。右側下顎大臼歯部は例外的に8番歯と連結させた。(本来はインプラントと天然歯の連結は禁忌であるが、噛み合う歯がないため、また8番歯自体のさらなる傾斜防止、維持安定のため連結を行った)。⑩

インプラント治療は本症例のように、取り外しの義歯が使えない(使いたくない)場合などに非常に有効な治療法でありますが、一方でリスクもあり治療費も高額となります。しかしながら、インプラントにしかできないあの咬み合わせ、そして審美性はそれ相応の価値があるかと思います。よく年配の患者さんから「インプラントしたいけどもう歳だし」と言われますが、「したいと思ったその時が適齢期ですよ」とお伝えしております。

インプラント治療だけでなく歯科に関することなら何でも、恵祐会にお越しいただきご相談ください。

Story about white teeth

白い歯についてのお話

かんだクリニック
院長

Noguchi
野口 扶美子
Fumiko



奥歯の詰め物や被せ物は金属だと、なんとなく思っいらっしゃいませんか？

実際には金属以外にも、本物の歯のように見える金属を全く使っていない白い物もあります。白い詰め物や被せ物の種類は 1 つではなく、材料ごとに特徴があり、見た目の風合いや硬さがそれぞれ違います。歯の全体を覆う全体が白い被せ物の多くは自費診療になりますが、近年、以前には存在しなかった新しい治療方法も開発され、保険診療で作れる白い被せ物も登場しています。ただし、全ての歯に保険診療で白い被せ物ができる



わけではありません。また、ご自身の歯を白く保つ方法としては、定期的に歯科医院を受診されて、歯の着色取り、歯石取り等の清掃を受けられることをお勧めします。さらに歯を白くされたい方には、歯の表面に薬剤を作用させて歯を白くするホワイトニングもあります。患者様ごとに、最適な治療方法が異なる場合もありますので、何か気になることがありましたら、主治医にご相談ください。

セルフケアと定期検診



和白歯科クリニック

歯科衛生士 **山崎 恵美子**
やまざき えみこ

こんにちは。歯科衛生士の山崎です。「いつまでも、ご自身の歯でお食事をしていただくために」と日々、患者様のお口の中を観察しながらアドバ

イスをさせていただいております。患者様から「もっと早くから歯医者に来ていればよかった」「定期検診を受けていればよかった」との声をよく伺います。悪くなってからではなく、定期的に来院していただくと、むし歯や歯周病の発見ができます。近年、セルフケアへの意識が高まっております。来院される患者様はセルフケアをきちんとされている方が多いですが、「頑張っ磨いてきました」とおっしゃる方でも中には「磨いたつもり」の方が意外といらっしゃいます。この場合、磨き残しがあるのですが、磨き残しはむし歯や歯周病の原因となります。なお、歯ブラシをただけでは汚れは取り除けません。ブラッシングで汚れを取り除ける割合は60%で、40%は歯と歯の間に残っています。ブラッシングで取り除けなかった汚れはデンタルフロス(糸ようじ)や歯間ブラシを使って、磨きにくい奥や歯の裏側はタフトブラシを使うと効果的に汚れを落とすことができます。歯の寿命を考えたことがありますか?前歯と臼歯では最大16年差があるとのこと。臼歯から歯を失っていく傾向があり、歯の寿命は磨きにくい部位と関係があるそうです。奥歯(臼歯)は歯垢がたまりやすく磨きにくいところ。むし歯が原因で歯を失うピークは30代前半で、歯周病が原因で歯を失うのは30代後半から急増するとのこと、また年齢を重ねるごとに歯ぐきは下がってきます。今からでも遅くはありません!一緒にセルフケアをして、いつまでもご自身の歯でお食事をしましょう!!



ライブ

こんにちは。わたしは和白歯科クリニックの歯科助手をしています、佐藤です。私は趣味=好きなものが多く、特に毎年5回以上、声優さんやアーティストのライブに参加しています。去年はAAAの初のドームツアー「WAY OF GLORY」に行きました。アリーナBとステージに近い席だったおかげで、メンバーを近くで見ることができ、とても思い出に残る一日になりました。今年の2月に、そのAAAのメンバーのソロライブに参加しますが、とても楽しみでたまりません。



和白歯科クリニック

歯科助手 **佐藤 茉莉乃**
さとう まりの

働く人たちの一言

Words from the Workers



成長が楽しみ

こんにちは。水巻めぐみ歯科クリニックで受付をしている栗川です。最近の休日は姪っ子とお出かけしたり、家の近くを散歩したりで忙しいです。もう1歳6ヶ月目になるのですが、たくさん歩くようになりお外に行くのがとても好きです。最近では大人の言っている事を理解するようになり、自分から動いてくれます。1歳でもこんなに賢いのか!ってくらい日々の成長に驚かされています。小さい子がいると家の中の雰囲気がとても明るくなりますよね♪これからの成長がとても楽しみです😊



めぐみ歯科クリニック(水巻)

受付 **栗川 聖菜**
くりかわ せいな



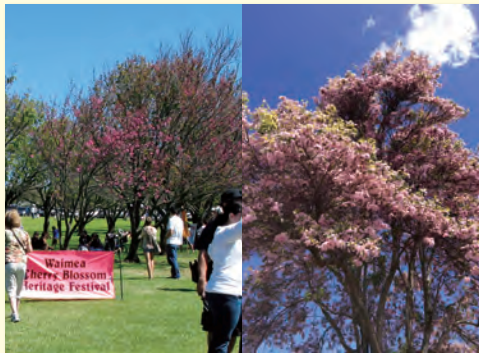


能丸 千慧
のうまるちあき



夫の転勤に伴い96年からハワイ島ヒロで暮らし始める。ハワイ島の豊かな自然とアロハな人々に魅了され、都会好きからすっかり自然派に。家族は福岡出身で天文学者の夫、寮生活を送る高3の息子、ウコッケイ1羽。

殊の外、日本を恋しく感じるのが桜の季節です。日系の方々も故郷の桜が忘れ難く、1953年にハワイ島のワイメアにたくさんの緋寒桜を植えました。今では毎年2月の第一土曜にハワイ島で“桜祭り”が開催されます。また、初春に島の至るとこ



ろで開花するピンクテコマは別名“日系人の桜”と言われています。この薄いピンクの花が青空を背景に咲いているのを見ると、日本へ飛んで帰りたくなります。

今日はなかなか厳しいハワイ島の物価についてご紹介します。太平洋の真ん中にぽつんとあり、多くの物資をアメリカ本土やオアフ島から運ぶための輸送コストが上乘せされ、ハワイ島の物価は高いです。経済雑誌の調査で全米50州中、最も生計が立てにくいのがハワイ州という結果が出ました。生活費が全米に比べ67%高いこと、所得税が全米2位に高いためです。ちなみに最も生計を立てやすいのは、ワシントン州という調査結果でした。

そんな物価の高さに比例して、ハワイの最低賃金も2018年から10ドル10セント=1,111円（以後全て110円で円換算）になりました。日本の最低賃金が737円なのに比べると1.5倍になります。こうして人件費が上がり、また物価も上昇するという結果になると言われています。

ガソリンも輸送コストのため全米では値段が高い地域です。日本の単価でいえば、現在は1リットル99円です。あ、これは日本より安いですね。

日々の生活に即した食品で、日本では安く、ハワイでは高い物とは？ハワイですき焼きを作るとき一番値が張るのは牛肉ではなくキノコです。こちらに長く住んでいた家族が帰国する折、わが家で送別会をし、すき焼きを出しました。3人の息子さんたちがキノコの取り合いになり、お母さんが「キノコが高くてあまり食べさせてなくて」と、大笑いでした。ヒロで



は、エノキが約300円、椎茸は1個約100円（5個ほどのパックになっているので500円）、舞茸にいたっては朝市で売られていて量は多めですが約1,100円です。舞茸大好きですが、高くて買ったことはありません。



もやしは1袋300円します。息子は夫の実家に行くと、「おばあちゃん、僕に思いつきもやしを食べさせて」というので、義母は「祖父母孝行だ」と言います。ハワイ在住の日本人がいらしたら、もやし炒めを作ってあげてください。高級食材に大喜びするはずですか？

また日本では最たる物価の優等生の卵、これが高くて困っています。卵は、アメリカ本土から入ってきた卵と、ハワイ産の2種類があります。アメリカ本土産が、12個で330円、卵1個が28円。ハワイ産は、12個で615円、1個51円です！ヒロの知り合いのお寿司屋さんが「卵は高くてうちでは出せません」と言っています。卵のな



いお寿司屋さん、日本では考えられませんが、わが家でウコッケイを飼い始めたのも、新鮮な卵が食べたかったのと卵が高かったからです。この10年間、4羽の雌鳥が卵を産んでくれましたが、全部いなくなり、今、残っているのは雄鳥1羽だけです。また雌鳥を飼おうと思っています。



さて、今度はハワイが誇る安い物をご紹介します、それは果物です。パイナップルが1つ約330円、パパイヤが5つで約220円、大きなアボカド1個約110円、バナナ一房約220円、果物天国です。そしてどの果物も簡単に庭で育つので、果物は買ったことがないという人もいます。

「物が高い！」と人々はよく口にはしますが、それでもこの物価高はパラダイスに住む「極楽税」だと言って笑い飛ばします。年間を通し冷暖房がいらす、窓を開けばなほ爽やかな風が吹いてくる。この幸福感は無料です。

息子は5月に高校を卒業し、8月からアメリカの西海岸の大学に進学することになりました。大学の見学に行ってきたので、次回はその小旅行のことを書きます。

信州長野県の歴史探訪

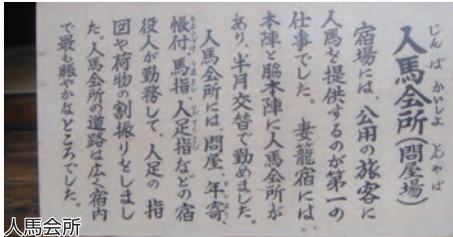
今回は三回に分けて信州の歴史の旅をご紹介します。信州まつもとから車で、約2時間15分、木曾路にやってきました。木曾路には11の宿場町があります。三大宿場町(馬籠宿、奈良井宿、妻籠宿)が特に有名ですが、今回は、江戸時代の建造物が現存する妻籠宿に立ち寄りました。江戸と京都



妻籠宿

みやげ もっこうせいひんなど さかや い
15ヶ所、お土産、木工製品等が22ヶ所、酒屋、居
さかや しょくりょうひんなど つまごじゆく いっぽ あし ぶ
酒屋、食料品等が5ヶ所。妻籠宿に一歩足を踏み
い えどじだい
入ると、そこは、江戸時代にタイムスリップした
まちな えんえん つづ たいくつ
町並みが延々と続き何時間いても、退屈しない
しゆくばまち めいじ てつどう どうろ あら
宿場町です。また、明治になり、鉄道や道路が新た
つく しゆくば きのう うしな つまごじゆく すい
に造られ、宿場としての機能を失った妻籠宿は衰
たい いつと
退の一途をたどりました。やがて、昭和40年代に
しゅうらくぼぞん けいかん しゅうふく つまごじゆく まちな
なり集落保存と景観が修復され、妻籠宿の町並
みなお つまご まちな
みが見直されました。妻籠の人たちは、町並みを
まも いえ とちう う か こわ
守るために家や土地を「売らない・貸さない・壊さ
ちゅうしん じゅうみんけんしゅう つく せいかつ
ない」を中心とする住民憲章を作り、ここで生活
えどじだい まちな きちよう ざいざん
しながら、江戸時代の町並みという貴重な財産を
こうせい つた てらしたちく に
後世に伝えていきます。その中でも寺下地区は、日

花咲か爺の歴史探訪



人馬会所

を結ぶ中山道は、山深い木曾路を通ることがから木曾街道とも呼ばれていました。中山道六十九次のうち江戸から数えて四十二番目となる妻籠宿は、中山道と



妻籠宿の風景

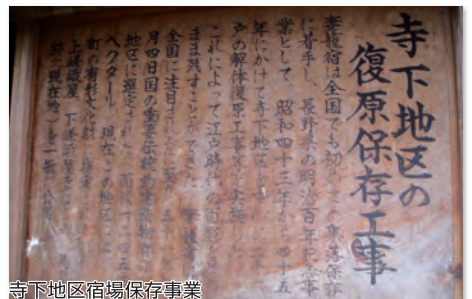
伊那街道が交差する交通の要衝として古くから賑わいを見せていました。妻籠宿には、旅館、民宿が13ヶ所、そば、五平餅、甘味処等の味わい処が



妻籠宿の町並み

本で最初に宿場保存事業が行われた地区で、妻籠宿保存の原点ともいう町並みです。

VOL.21



寺下地区宿場保存事業

旅はまだ続きます。旅は本当に良いですね。旅に感謝!!



What is Tartar?

歯石って何？

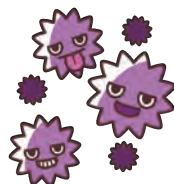
歯科医院で、「歯石が付いていますよ。取っておいた方がいいですよ。」と言われた事がある方は多いと思います。この歯石って一体何でしょう？

歯の周りに付着したネバネバした歯垢に、唾液中のカルシウムやリン酸が沈着して石のように硬くなってしまったものが歯石です。なので、唾液がたくさん出て来る下の前歯の裏側や上の奥歯の頬側に付く事が多いです。自分では見えにくい所ではありますが、鏡を駆使して時々チェックしてみてください。石の表面

はザラザラしているので歯垢が付きやすく、大量に繁殖して毒素を出します。その毒素が口臭や歯周病の原因となってしまいます。

固くなった歯石は、歯磨きだけでは取れません。歯科医院では専門の機械を使ってキレイに除去します。歯石を取ると歯茎の腫れや出血が治まったり、表面を磨く事で本来の白い歯を取り戻す事が

出来ます。定期的な歯石除去で歯と歯茎の健康を保ちましょう。



Message from a Dental Technician

命の尊さ

こんにちは。セイコーテクニカルの技工士の川地です。妻が昨年
からガンにかかり、入退院の繰り返しです。治療の為に悪くな
った歯を抜歯しなくてははいけません。上顎のブリッジです。義歯に
なります。歯の大切さを痛感しております。定期的なメンテナン



スでお口の健康を守らな
くはいけないことが、悪
くなってから分かります。
一人では何も出来ません。
皆様の手助けがあつてこ
そと、命の尊さが身にしみ
ています。



セイコーテクニカル
歯科技工士 川地 正
かわち ただし



VOL.8

春なのに…

春であれー。ちなみに私の誕生日は4月4日。春真っ只中でございますが、生まれた日は桜が
開花しているにもかかわらず、その日だけ大雪
だったそうです。京都の銀閣寺に降り積もる雪
と桜のコラボレーション。春なのに大雪。異常
気象は40年以上前からあったようです。
ところで皆様、「歯牙春色」(しがしゅんしよく)
という言葉聞いた事ありますか？ほがらかに
大笑いすること、ということわざです。笑顔は
周りの人々に癒し効果があり、また、自身の免
疫力をも高めるとされています。どうか皆様、
“歯”(破)顔一笑で「歯牙春色」な毎日をお過ご
してください！！



しんまち歯科クリニック

北九州市小倉南区田原新町 2-4-16
TEL(093)475-3830

かんだ歯科クリニック

京都府苅田町富久町 1-2-1
TEL(093)435-1033

めぐみ歯科クリニック(行橋) 口腔外科インプラントセンター

行橋市道場寺 1409-5
TEL(0930)25-0012

めぐみ歯科クリニック(水巻) 福岡新水巻インプラントセンター

遠賀郡水巻町立屋敷 1-14-5
TEL(093)203-1888

新小文字歯科クリニック 新小文字口腔外科インプラントセンター

北九州市門司区大里新町 3-8
TEL(093)372-3939

和白歯科クリニック 和白口腔外科インプラントセンター

福岡市東区和白丘 2-2-35
TEL(092)605-8311

ハートフル歯科クリニック

行橋市大橋 3-1-28
TEL(0930)26-4618



医療法人
恵祐会

北九州市小倉南区田原新町 2-4-16
TEL:(093)474-8616
<http://www.keiyukai.gr.jp/>

編集責任者 豊富 光浩



入会のご案内

年会費
1,000円

ハハハの会

医療法人 恵祐会

地域の皆様に
歯科情報を
多く発信致します

会員特典

- ① 定期的会報の送付
- ② 口腔ケア商品のクーポン送付
- ③ ホワイトニングなどのクーポン送付
- ④ その他、定期的にキャンペーン等も企画しております。

ラテリエの歯ブラシを3本差し上げます。