



Spring
2019
vol. 40

As to minimally invasive surgery of dental implant ～低侵襲(からだに負担の少ない)なインプラント治療について～

昨今、医科の領域では内視鏡手術などの低侵襲な外科手術が頻繁に行われており、そのおかげで全身麻酔の受けられない患者さんも手術を受けることができ、また入院期間の短縮による早期の職場復帰など多くの恩恵をもたらしています。



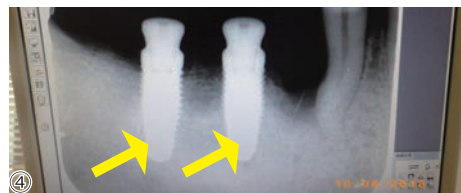
新小文字歯科クリニック
インプラント部門
担当歯科医師

Fukuda
福田 和彦
Kazuhiko

残念ながら歯科の領域では、治療によるストレスは個人差こそあるものの切削時の音や痛みなどは旧態依然として認めています。

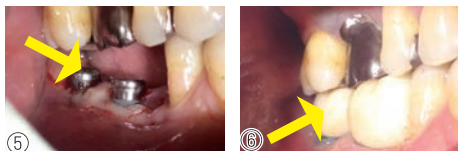
今回、ご紹介する症例は、安全で満足のいく低侵襲なインプラント治療を行いましたので、その概要をご報告いたします。

症例)右側下顎大白歯2本欠損。取り外しの義歯(入れ歯)は作製したが使っていない。このままでは上顎の奥歯が挺出(下がる)し、スペースがなくなり歯肉を咬傷する。①



歯肉部に局所麻酔を行い、歯肉上より直接下顎骨内に向かってドリリングを行い、インプラント体

(フィクスチャー)を2本埋入した。術中出血はわずかであり手術時間も15分程度であった。②③④



⑤ キャップをして終了。出血もわずかである。⑤

右下奥歯に2本、上部冠セット。⑥

通常のインプラント埋入手術は局所麻酔を行い、歯肉を切開し剥離を行って顎骨を露出させて埋入部位のドリリングを行うため、術中術後の出血や術後の腫脹は、ほぼ必発である。また止血を行いつつ処置をすすめ、埋入後は創部を縫合するために手術時間もかかる。

本法であれば短時間で低侵襲(切開なし、縫合なし、腫脹なし、出血ほとんどなし、痛みもわずか)なインプラント治療が行われるために、高齢の方や治療に恐怖心のある方には有用かと思われる。もちろん本法はすべての症例に行える訳ではなく、術前の診査(レントゲン、CT画像など)診断を行いその適否を決める必要があります。インプラント治療が最適最良とは思いませんが、インプラント治療でしか成しえない事もたくさんありますので、少しでも関心がありましたら、ご遠慮なくご相談ください。

What is this swelling of the jaw?

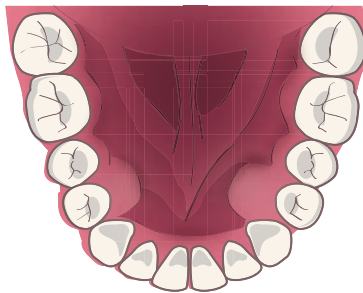
この顎の出っ張りはナニ？

新小文字歯科クリニック
院長

Kimura
木村 謙一
Kenichi



年間数人の患者様から、「急に、顎の骨が腫れてきたので、見てほしい」と言われることがあります。上顎の内側の中央部や下顎の小白歯部（前から数えて4番目と5番目の歯辺り）の内側に、骨が凸凹した膨らみやでっぱりが出来ることがあります。これが骨隆起（こつりゅうき）です。骨隆起は、ある日突然に出来るものではありません。何年も時間をかけて、ゆっくり大きくなっていくのが特徴で、若い人よりも年を取るにしたがって骨隆起になる人が多くなります。骨隆起の原因は、強い噛み合わせの力が顎の骨に伝わり、骨が過剰に発達するためだと言われており、



歯ぎしりや食いしばりがある人は要注意です。骨隆起が発達することにより、「体に害があるのでは？」と思われるかもしれませんが、骨隆起そのものは、顎の骨の形が変化したものなので、体に対しての害は全くありません。入れ歯を装着されている方、もしくは、ものを食べる時などに入れ歯の「顎」の部分が、骨隆起に当たって、それが痛みの原因になっている方、骨隆起が気になる、義歯を作る時に支障がある場合、また骨隆起が原因で他に症状が出る場合などは、歯グキを開いて、外科的に骨隆起を削る（除去する）こともあります。

歯間のムシ歯予防に



和白歯科クリニック
歯科衛生士 前浦 佳江
まえうら よしえ

こんにちは。歯科衛生士の前浦です。
毎日ハミガキをしているのに歯と歯の間(歯間)がムシ歯になっていた……なんてことはありませんか？
そこで私は、歯間のムシ歯予防として「デンタルフロス」を、ハブラシの時に使用する事をおすすめしています。自分では、しっかり磨いていても、意外に歯垢は残っているのです。ハブラシだけでは歯の表面



面の歯垢は落とせますが、歯間まではハブラシの毛先が入らないため、歯間に歯垢が残り続けることにより、ムシ歯になる可能性が高まります。ハブラシと「デンタルフロス」を併用する事により、歯垢を落とす効果がさらに高まるのです。毎回のハブラシごと

に使うのが
難しければ1日
1回を目標に
使用してムシ
歯予防をして
いきましょう。



休日の楽しみ

こんにちは!行橋めぐみ歯科クリニックで歯科助手をしている渡邊です。私は、観光や食べ歩きをすることが好きなので、休みの日に友人とよく日帰りで大分に行っています。最近では、行く場所が尽きてしまったので、携帯で「大分・穴場」と検索して、穴場の美味しい食べ物や絶景を探し廻るのがマイブームになっています(^^)♪楽しみがあれば、仕事もより頑張れます。機会があれば、広島や大阪などの九州以外への旅行も行ってみたいです(^^)♪



めぐみ歯科クリニック(行橋)
歯科助手 渡邊 琴加
わたなべ ことか

働く人たちの一言

Words from
the Workers



旅行でリフレッシュ

皆様、こんにちは。ハートフル歯科クリニックで受付をしております宮地と申します。私の楽しみは、旅行へ行く事です。最近では、去年の年末に3泊4日で友達のいる大阪へ行って来ました。久しぶりに友達とも会え、一緒にユニバーサルスタジオに行ったり、吉本新喜劇で観劇したり、美味しいものを食べて過ごしました。しかし、あまりに人が多くそこでハプニングが!!!この年で迷子になってしまいました(笑)また、それも旅の良い思い出になりました。とても楽しい旅行でリフレッシュでき、これからも色々な場所に行ってみたいと思います。



ハートフル歯科クリニック
受付 宮地 千尋
みやじ ちひろ





FILE.10

収集し始めた物

能丸 千慧
のうまるちあき



夫の転勤に伴い96年からハワイ島ヒロで暮らし始める。ハワイ島の豊かな自然とアロハな人々に魅了され、都会好きからすっかり自然派に。家族は福岡出身で天文学者の夫、ワシントン州で寮生活中の大学1年の息子、ウコッケイ1羽。

去年の3月、まだ高校生だった息子といくつかの大学を見学するためアメリカ西海岸へと行きました(2018年Summerに記事)。その折、ぶらっと入ったアンティークショップで、オールドノリタケと呼ばれる日本の古い食器に出会いました。私は、母方の祖父が骨董好きで、子どものころ、祖父の家にある古めかしい物が不気味で、アンティークはあまり好きではないと思っていました。



アメリカではオールドノリタケの評価はあまり高くなく11枚で約三千元という値段で売られ、アメリカで人気のぼってりしたガラス質のファイヤーキングの方がずっと高値で売られています。日本で大事に作られたこの美しい食器がアメリカでバラバラになつたりしないよう私が日本へ連れ帰ろう!~という大義名分の元、息子と2人西海岸を南下しながらの大学下見&オールドノリタケ探しの旅が始まりました。



助手席の息子が携帯電話で、次々と店を探し出し、アンティークショップ、スリフトショップ(中古品店)に寄りました。掘り出し物のオールドノリタケが見つかったり、なかったり、またお皿だけ、カップだけ発見というときもあり、自分たちで適当に上下を

合わせてカップ&ソーサーのセットにしました。



一番古いノリタケは、強く持ったら割れてしまいそうな薄い陶器のカップ&ソーサーで600円でした。ヒロに戻ってから鑑定してもらうと、100年以上前の物でした。



またオールドノリタケのお皿には1枚、第二次世界大戦後、日本が7年間アメリカの占領下だった時代に作られたオキュパイドジャパンと明記された物もありました。いろいろな歴史を感じさせられました。



次は春休みにワシントン州へ行き、息子とシアトルまで5時間のドライブをします。その途中、再びオールドノリタケを探し、アンティークショップに行く予定です。めずらしい物が見つかったらご報告します!

最後に、お店で経験したことを書いて終わります。

カリフォルニアにある中古品を売っている店で、オールドノリタケのお皿を見つけレジに並んだときのことです。私たちの前にはラブな格好をした大学生の男性がいて、ヨガパンツのお金を払おうと2ドルをレジの人に渡したところでした。突然、外からホームレスらしき男性が入って来て、レジを打っていた男性に話しかけました。店の外には、裸足で立っている連れの女性もいました。男性は、「彼女には靴がないのだけど靴を恵んでもらえないか?」と言いました。レジの人は、「法律であげることはできない。5ドル(550円)払ったらどの靴でも持っていいよ」と言いました。ホームレスの男性が「お金はない」と答えると、ヨガパンツを買おうとしていた学生がさっと5ドル札を出し、「僕が払います」と言いました。レジの人も、ホームレスの男性も割と当然のことようにあっさり「ありがとう」と言い、男性は靴を一足選び、裸足の女性に持って行きました。そこにいた人たちの、まるで日常の一シーンのような自然な振る舞いに、私はびっくりしました。

ハワイに戻ってからこの話を地元の人にすると、「昔、私がヒロに移ってきたばかりのころあまりお金がなく、自分でペンキを塗ったの。ペンキが足りなくなり途中で買い物に行ってペンキの缶を抱えてレジに並んだら、前にいた年配の男性が振り返り、『もうすぐクリスマスだね、僕にそのペンキ代を払わせて』と、笑顔で私のペンキ代を全部出してくれた。家に帰って、自分を鏡でよく見たら、顔も服もペンキだらけだった」と笑いながら、「ヨガパンツの男性も、ペンキ代を払ってくれたおじさんも、『古き良きアメリカよ』と、教えてくれました。

今回は、ハワイの夏の風物詩、ボンダンスについて書きます。

きょうと みやこしちふくじん れきしたんぼう
 京都の都七福神めぐりの歴史探訪

きょうと はっしやう しちふくじん
 京都が発祥と言われている「七福神めぐり」。その
 にほんざいこく みやこしちふくじん
 中でも、日本最古と言われる「都七福神めぐり」に
 がんたん しんしゅん みやこしちふくじん まい
 元旦の新春!都七福神めぐりバスツアーでお参り

してきま
 した。今回
 と次回の
 わ
 2回に分
 みやこしち
 けて「都七
 ふくじん
 福神めぐ
 りをした
 いと思
 います。今か
 すうねん
 ら30数年



まえ みやざきけん しちふくじん い こと
 前、宮崎県の七福神めぐりに行った事がありまし
 わか しちふくじん ゆらい
 たが、あまりにも若かったので、七福神の由来とか
 れきし りかい たび しょうがつ
 歴史がよく理解できない旅でしたが、今回は、正月
 がんたん の
 元旦のおめでたい日に、わくわくしながらバスに乗
 こ

り込みま
 した。一番
 えび
 目は恵比
 す じんじゃ
 寿神社
 きやうとし
 (京都市
 ひがしやまく
 東山区)



しょうはいはんじやう まも がみ おだ え
 です。商売繁盛の守り神。穏やかな笑みをたたえ
 みぎて つりざお ひだりて たい かが すがた うみ かと
 右手に釣竿、左手に鯛を抱えた姿は、海に囲まれ
 にほん かみさま すがた
 た日本の神様らしい姿です。

花咲か爺の歴史探訪

VOL.25

しょうがつ とおかえびす しょうはいはんじやう なが おおぜい さんぱい
 正月の「十日戎」は、商売繁盛を願う大勢の参拜
 しゃ にぎ どうじ きやうとしみなみ
 者で賑わっていました。二番目は東寺(京都市南
 く びしゃもんでん こだい ぶじゆう かみ ほっぽう
 区)です。毘沙門天。古代インドの武勇の神。北方
 まも かみ ぶっぽう ちやうもん たもんでん
 を守る神で仏法を聴聞することから「多聞天」と
 よる びんぼろがみ お ほん
 も呼ばれています。貧乏神も追い払えるような

つよ かみさま びしゃ
 強い神様・毘沙
 もんでん
 門天にあやかつ
 ゆうぶく
 て裕福になりた



いですね。三番
 ろくはらみつ
 目は、六波羅蜜
 じきやうとしひがしやまく おんがく ゆうべん ぎげい かみさま しち
 寺(京都市東山区)です。音楽や雄弁、技芸の神様。七
 ふくじん ゆしいつ めがみさま おお びわ も うつく
 福神では、唯一の女神様で、多くは琵琶を持った美し
 すがた べんざいてん なんもん こまどう
 い姿をしています。弁財天は、南門のそばの護摩堂に
 まつ げんせ くる
 祀られて、現世の苦しみを洗い流してくださいと。か。

べんざいてん
 ここで、弁財天
 きちじょうはつしなほ
 吉祥初稲穂を
 いただきまし
 みの
 た。何かしら実
 ゆた
 り豊かな気持



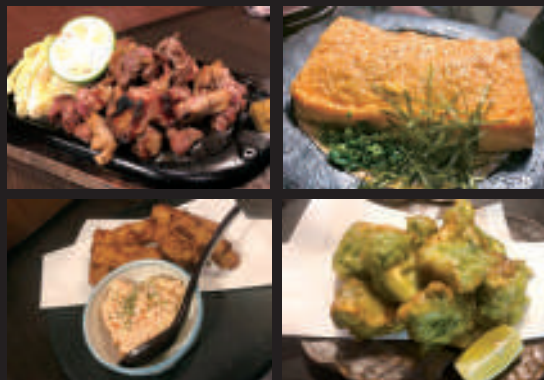
せきざんぜんいん きやうとしさきやう
 ちになりました。四番目は、赤山禅院(京都市左京
 く きやうとしこしよ おもてきもん おに
 区)です。京都御所から見ると、表鬼門にあたり、鬼
 みやこ まも ほろい しゅごしん まつ
 から都を守る方位の守護神として祀られてきた
 たら ふくろくじゅ ちゅうこく どうきやう かみさま こうぶくふう
 お寺です。福祿寿は、中国の道教の神様で、幸福、富
 き ちやうじゅ あらわ なが あたま なが た つえ も
 貴、長寿を表し長い頭に長いヒゲを垂れ、杖を持っ
 つる かめ とも つ ちやうじゅ りやく
 て鶴や亀をお供に連れ、いかにも長寿のご利益が
 すがた
 ありそうなお姿

です。この続き
 は、次回をお楽
 しみに!!

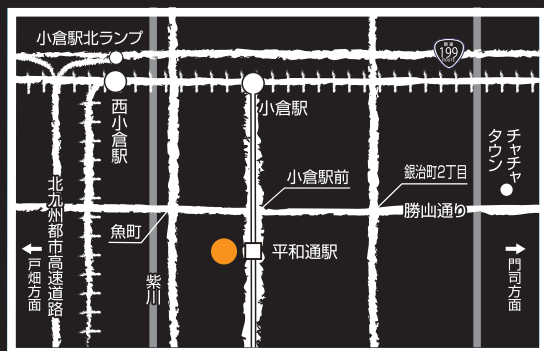


感謝!!

「旨い・安い・腹いっぱい」が三拍子揃った人気居酒屋



“魚と鳥の家 ととんち”をご紹介します。
こちらのお店は、「旨いものを安く、そしてお腹いっぱい」を最大限に実現する人気の居酒屋です。どの料理もボリューム満点!食べ応えがあってどれも美味しいです。ランチ営業もしています。





About the relationship between smoking and Periodontal disease

たばこと歯周病の関係について

喫煙は歯周病のリスクを高めます

タバコの成分である「タール」。有害物質で血管を収縮し血圧を高める作用があり体が酸欠、栄養不足状態になります。喫煙により口の中の粘膜に吸収されると唾液の分泌が減少し、歯周病の原因であるプラークや歯石が付着しやすい環境になります。そこに「ニコチン」、タバコの主要な精神作用成分で毒性や依存性のある有害物質で体を守る免疫の機能も狂わせるので病気に対する抵抗力が落ち、アレルギーがでやすくて傷を治そうとする細胞の動きを抑えてしまいますので傷が治りにくくなります。さらに「ヤニ」というかたちで歯の表面に残ってしまうので、歯がザラザラして細菌が張り付きやすく口の中や歯ぐきに「ニコチン」が染み出し続けることとなります。

禁煙者のお口の中は

- 歯の表面の「タール」の付着
- 「ニコチン」の影響で毛細血管が収縮し歯ぐきは暗紫色
- 病気が進行しても出血などの炎症反応が表れにくい
- メラニン色素が多く沈着する

- 歯ぐきはゴツゴツした感じで肥厚する。特に煙が直接当たる上アゴの粘膜では隆起が著しい
- 喫煙者は口臭があるヤニが付着しているだけでなく歯周病に罹りやすい。更に治りにくいことが解っています。歯周病に罹る危険は1日10本以上喫煙をすると5.4倍、10年以上喫煙すると4.3倍に上昇し重傷化しやすいことが解っています。禁煙で「歯周病のかかりやすさ」は4割減少するといわれています。



「歯科クリニック」では

お口の中には300~500種類の細菌が住んでいます。ブラッシングが充分でないとプラークが歯の表面に付着し粘性が強うがいをした程度では落ちません。プラーク1mgの中には10億個の細菌が住んでいるといわれ、歯周病や虫歯を引き起こします。

- 正しいブラッシング方法で歯の表面、歯ぐきの境目、歯と歯の間にプラークがない清潔な状態を保つこと
- 歯ぐきの中まで入り込んでいる歯石を取り除き炎症を引き起こす細菌をなくすこと

自宅で行うホームケアと歯科クリニックで行うケアを続けていき、今の状態をできるだけ長く維持していくことが重要です。

Message from a Dental Technician



ARITA セラミックス ラボラトリー
歯科技工士 丸尾 優太
まるお ゆうた

大好きなカレーがパワーの源

私は三度の飯よりカレーが大好きです。中でも昔いたアイドルグループのような名前の某有名カレー専門店のカレーはいくら食べても飽きません。メニューは決まって「チキンカツカレー」に「チーズ」をトッピング。私は小さな島の出身の為、高校を卒業して専門学校に入学した後に、この店と初めて出逢いその美味しさに衝撃を受けました。それからというもの、引越し条件は第一にこの店が近くにあるか?が必須になり、私の生活には欠かせないものになりました。しかし、その反動は大きく、ベスト体重より一時期15キロ増加してしまいました(笑)最近ではカレーを食べるために運動しており、体重も大分戻ってきました。これからも運動をして、大好きなカレーを食べ、そのパワーを仕事に活かそうと思います。



VOL.12

「たまのミシュラン
ガイド 2019」

春になりました。皆さん!心躍る4月です!新年度になり新しいスタートをきっている方もいらっしゃると思います。大変なこの時期だからこそ美味しいものを食べて頑張りましょう!美味しいものを食べることは、私の何よりも大好きなこと。グルメ本を見て気になったお店に付箋を貼り付ける。それが趣味です。グルメサイトのランキングを見て口コミを読む。それは日課です。行った事のないお店に勇気を出して一歩足を踏み入れる瞬間の緊張。初めましてのメニュー表を開く高揚感。頭の中で想像を膨らませたんなものが来るのがワクワクです。そしてお料理が登場!!思わぬ拍手したくなる。見た目に美しいフォトジェニックなお料理は勿論インスタへ。想像していた食感や味の時は、ああこれこれ!!美味しい〜となり、予想と違う展開が口の中で起こった時は十二三!!あこい!!美味しい〜となります。ああーまたここに来よう!!と思えた時の幸せ…。至福の時です。余談ですが、先日うちのお子さんが離乳食を始めましたが、食への欲求があこい!!さあが我が親!!食べ物に前になると目の輝きが濃くなります。早く一緒にミシュランガイドを見ながら付箋を貼り付けたいと、楽しみにしています。



しんまち歯科クリニック

北九州市小倉南区田原新町 2-4-16
TEL(093)475-3830

かんだ歯科クリニック

京都府苅田町富久町 1-2-1
TEL(093)435-1033

めぐみ歯科クリニック (行橋)

行橋市道場寺 1409-5
TEL(0930)25-0012

めぐみ歯科クリニック (水巻)

遠賀郡水巻町立屋敷 1-14-5
TEL(093)203-1888

新小文字歯科クリニック

北九州市門司区大里新町 3-8
TEL(093)372-3939

和白歯科クリニック

福岡市東区和白丘 2-2-35
TEL(092)605-8311

ハートフル歯科クリニック

行橋市大橋 3-1-28
TEL(0930)26-4618



医療法人

恵祐会

北九州市小倉南区田原新町 2-4-16

TEL:(093)474-8616

<http://www.keiyukai.gr.jp/>

編集責任者 豊富 光浩



入会のご案内

年会費
1,000円

ハハハの会

医療法人 恵祐会

地域の皆様に
歯科情報を
多く発信致します

会員特典

- ① 定期的会報の送付
- ② 口腔ケア商品のクーポン送付
- ③ ホワイトニングなどのクーポン送付
- ④ その他、定期的にキャンペーン等も企画しております。

ラテリエの歯ブラシを3本差し上げます。