

About Implant Treatment

～インプラント治療について(Q&A)～

新小文字歯科クリニック
インプラント部門
担当歯科医師

Eukuda
福田 和彦
Kazuhiko



今回はインプラント治療に関して皆さまから良く尋ねられるご質問に回答してお答えしたいと思います。(ただし私見ですのでその点はご了承ください。)

Q1) どうして治療費が高いのですか？ またクリニックによって料金も違うのは？

A) 一部例外を除いてインプラント治療は保険外診療です。骨内に直接埋入するため、使用する器材や冠を作製する技工料などが非常に高価であることや、手技に関しても歯肉の切開や骨の削合を必要とするなど外科的な処置が必要であり、それらを合算すると高くなります。また、クリニックによって使用する器材のメーカーが異なり材料費も様々であることから、治療費も異なると考えられます。ただしインプラント治療は医療費控除の対象になります。

Q2) インプラントは何年もちますか？

A) 正確な答えは難しいと思います。インプラントを行う部位や本数、残存歯の本数や状態(特にインプラント施行部の隣接歯)、咬み合わせ、全身状態(糖尿病など)、喫煙、嗜好物など様々な要因の有無や程度によって決まるからです。

Q3) インプラントができないまたは難しいケースは？

A) 年齢的には若年者で顎骨の成長時期(だいたい高校生まで)は治療ができません。

骨の状態が良ければ年齢の上限も特にありませんが、全身的な疾患で問題があれば事前に主治医にコンサルトを行います。(特に糖尿病のコントロールが悪い、骨粗しょう症で薬を内服されている場合は休薬が必要となる場合があります。)

また、インプラント埋入部位の骨が著しく吸収している場合や隣接歯の状態が悪い場合は術前に治療(場合によっては抜歯)が必要となります。

Q4) 治療期間はどのくらいですか？

A) 一般的にはインプラント埋入手

術後に上顎では3-4か月、下顎では2-3か月程度は経過観察を行い問題がなければ仮歯の作製にはいります。

Q5) インプラントが望ましいケースは？

- A) ① 歯根破折で保存的治療が困難であるが歯根周囲に十分な骨がある場合に抜歯と同時にインプラントを埋入。
② ブリッジをしたが支台歯に負担をかけたくない場合。(ダミー一部にインプラントを埋入)
③ 取り外しの入れ歯をしているが着脱が面倒、違和感がある、食事もしっかり咬めない場合。

Q6) 上部冠セット後の経過やトラブル発生時は？

A) 上部冠セット以降はこちらの指示どおり定期的に受診されていればその際の治療費は無償または一部負担で対応させていただいております。しかしながら不測の事態(外傷や過度な咬合による破折、隣接歯の炎症波及など)、定期的なメンテナンスにいられていないなどの場合はそれ相応の治療費を徴収させていただきます。

Q7) 総入れ歯(多数歯欠損)ですがインプラントはできないのですか？

A) インプラントを2本埋入できればそれを支台歯として入れ歯と組み合わせた治療もできます。埋入本数が多ければ多いほど安定性も高く入れ歯の形態もコンパクトになり入れ歯からの卒業も可能です。

インプラント治療をするかどうかお悩みの方はご理解いただけるまでしっかりとご説明をいたしますのでぜひともご来院ください。自分がしたいと思ったときこそが最適なタイミングだと思います。

Relationship between Periodontal disease and Systemic diseases

歯周病と全身の病気との関わり

しんまち歯科クリニック
院長

Tanaka
田中 正一
Shoichi



皆さん、歯周病が全身の病気にも影響を及ぼすことは、御存知でしょうか？ただし、歯周病が直接その病気を起こすわけではありませんが、罹患率を高め、病状を悪化させることがあるということです。歯周病菌が体内に侵入して影響を及ぼすわけですが、これには口の中を経由する場合と血管を経由する場合があります。口腔内経由は細菌自体が他の臓器に感染する歯性感染症。血管経由は歯周病巣の細菌が過剰に作り出した炎症物質や、過剰活性化した白血球が血管を通して他の臓器に移行して様々な悪影響を与えます。

① 糖尿病

糖尿病の患者さんは、歯周病にかかると重症になりやすいことが知られています。これは糖尿病が進行すると免疫機能（病原菌に抵抗する働き）が低下するためです。最近、歯周病が糖尿病の発症や血糖コントロールに影響することが分かってきました。

② 心臓病

歯周病の人は健康な人に比べて心筋梗塞などを起こすリスクが3倍近く高いそうです。25～45才の若い人が歯周病に罹っていると心臓病や心筋梗塞を起こす確率が70%以上、上がるとも言われています。それは、歯周病菌が血流

にのって全ての動脈に到着すると炎症を起こし、炎症を起こすと血液の流れが悪くなり、やがて血栓が出来、心筋梗塞の原因になると考えられています。

③ 誤嚥性肺炎

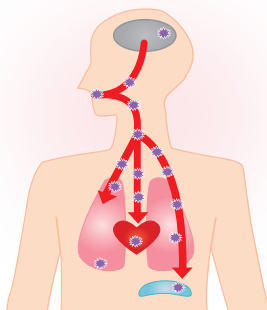
食べ物や唾液が誤って気管支に入ってしまうために起こる肺炎の事です。高齢者や食べる機能に障害のある人は、眠っている間に唾液を誤嚥してしまい口腔内の細菌によって肺炎を起こす事がよくあります。つ

まり、歯周病を放置したり、口の中が汚れたままであつたりすると、肺炎を起こすリスクが高くなるということです。

④ その他

歯周病(歯周病菌)が脳梗塞のリスクを高めるという見方もあります。

年に1度の定期検診と口腔ケアの励行をお勧め致します。



歯周病とは?



めぐみ歯科クリニック(行橋)
歯科衛生士 井上 恵美
いのうえ えみ

歯周病と聞いて、いまいちイメージがわからないし、自分とは無縁だと思われる方も多いのではないのでしょうか?歯周病は、簡単に言うと、歯を支えている骨が溶けてしまう病気です。虫歯と違い、すぐに痛みが出る訳ではないので気づかない間に進行してしまっている事も多いです。前よりも歯と歯の間に隙間が空いてきたな……食べ物詰まりやすくなったな……という人は、歯周病が進行している可能性があります。

気がなる方は歯科医院で相談してみてください。レントゲン等を撮って、歯周病と診断されたら、それ以上進行させない為にも、日々の歯磨きをしっかりとすることが大事になってきます。ですが、日々の歯磨きだけでは、隅々まで磨くことは難しく歯周病を進行させてしまう事もあります。歯周病



の恐ろしいところは、歯を支える骨は一度溶けてしまうと、元には戻らないという事です。歯周病を進行させないためにも定期的に歯科医院での検診、歯石取りをする事をお勧めします。



大切なワンコ

こんにちは、水巻めぐみ歯科クリニックで助手をしている岩本です。前もハロハでご紹介した事がありますが、我が家には大切なワンコ、ゴールデンレトリバーの女の子がいます。女の子といっても、もう9歳になったおばあちゃんワンコです。大型犬の寿命は11~12歳くらいで、人間でいえば70歳ちかくなりますが、食欲だけはものすごくて、毎日ゴハンやおやつの際は、目をキラキラさせて涙があふれそうになります。今まで色々手術したり、入院したりで、大変な時もありましたが、食欲だけはおちた事ありません。生後2ヶ月で我が



めぐみ歯科クリニック(水巻)
歯科助手 岩本 尋美
いわもと ひろみ

家に来た時から、歯みがきは1日もかかした事がないので、歯もとてもキレイでしっかりしてます。犬の歯石とりは全身麻酔が必要で、費用も2万~5万程かかり1日がかかります。いつまでも、元気に大好きなゴハンを、おいしく食べてもらいたいので、これからも毎日の歯みがきはかかさず、頑張っていこうと思います。



働く人たちの一言

Words from the Workers



新小文字歯科クリニック
受付 森田 一沙
もりた いっさ

最高の一年に

こんにちは。新小文字歯科クリニックで受付をしている森田です。わたしの休日の過ごし方はEXILEや三代目のLIVEに行くことです。2020年はパーフェクトイヤーという年になっていて1年を通して色々な活動をしていくので仕事をもっともっと頑張っよう1年にしていけたらと思います。





しらいし しのが
白石 忍 氏

九州工業大学 非常勤講師
(前九州共立大学 経済学部長/教授)

考えてみませんか?… 想ってみましょうよ!

—— 健康のために

Profile

学 歴 同志社大学文学部文化学科哲学及倫理学専攻卒業
九州大学大学院教育学研究科教育学専攻修士課程修了
専門分野 教育学(教育哲学、教育経営学、教科教育法、道德教育指導法)

これまでに小・中・高・大学から養護学校(現、特別支援学校)まで教鞭を執り、小・中・高・養護学校では、学級担任を、福岡県教育センターでは指導主事、主任指導主事、参事、部長を歴任、福岡県立八幡南高校長を定年退職、九州共立大学教授を10年間勤め、現在に至る。大学では、他に、九州大学、下関市立大学等で非常勤講師を勤めた。多くの著書や学術論文を執筆する傍ら、教育研究社会活動では、理事、会長を歴任し、現在も「地域に根ざしたビジネスやまちづくりを担う人材」の育成に尽力している。

情けは人の為ならず

「正々堂々と生きる!…」なんて、想像しただけで、爽やかで、さっぱりしていて、身体に良さそう…そんな感じがしてきませんか?

昔から、そんな爽やかな、健康的な、清々しい姿を提唱してきた思想家を、私も人類の歴史は、ありがたいことに、数多(あまた)その業績を刻み込んできてくれています。

ところで、「正々堂々、その爽やかさ」(健康に良さそう!)はどこから来るのでしょうか。

それは、どうも、わたしたち人間の心と関係していそうです。「気」のジャンルに入るのかも知れません。

私達は、心のどこかで、良い人間で在りたい、良い人間に成りたい、良いことをしたい(悪いことはしたくない)、良い人と思

われたい(悪い、ずるい奴と言われたくない)と思っています。

実際、良いことをすると気持ちがいいですね。

でも、齢を重ねて、世間のいろいろなことが分かってくるにつれ、自分のしたこと、自分のしようと思っていることが、本当は相手の人(あるいは社会的)にとって、良かったことなのかどうか、良いことなのかどうか、分からなくなってきました。



「情けは人の為ならず」という言葉があります。広辞苑では「なさをかけておけば、めぐりめぐって自分にいい報いが来る。人に親切にしておけば、必ずよい報いがある」と説明されていますが、そう聞くと、なんだか計算高い自分の姿を覗くようで、却ってしり込みします。そこで、「なさをかけると却ってその人を甘やかしてしまい、その人をだめにするので、やめておこう」なんて解釈しなおして、やはりしり込みしてしまいます。

若い時、そう、心が純粋で純情(だったなーと感じたことがあった)時分、それ故に、「大人」になる入り口の部分で、混乱の頂点を極めた人もいたと思います。学生時代、就職していく先輩が、「人生は、妥協だよ。世の中に出ていくとはそういうことだよ」と、妙に悟った風に、そして寂しそうに後輩に訓示を垂れていたのを思い出します。つくづく、善悪(あるいは道德)については、難しいなと思います。

しかし、皆さん!そう、捨てたものでもありません。

善き意思



哲学史上、18世紀後半における最大・最高の哲学者であったカント(Immanuel Kant 1724-1804)は、道德を論じて、「世界中のどこであろうと、それどころか世界の外でさえも、無制限に善いと見なされるものがあるとすれば、それは『善い意志』だけであり、それ以外には考えられない」。

(カント全集7 2000.1.25 岩波書店)と云ってのけています。

難しくも何ともないのです。自らの心の底にある動機が善いということが全ての基準なのです。それだと、人はどう思おうと、自分のことですから自分が一番よく分かっているのです。カントはこの「善き意志」をベースに打算も何もない自らの心の命令、「無条件命令」の声「汝なすべし!」「汝、為すべきがゆえに為し能う」の強いエールを受けて全身全霊で行動すること、これに尽きると言っています。誰からの指図でもありません。自らの内にある「善き意志」、相手のことをただただ思う(自分の利のための「手段」としてでなく全くの「目的」として)に従って行動するのです。これほどの自由で、正々堂々、澆刺とした在り方は、もう他にはないと思いませんか。カントはこういう人間の在り方を「自律した「人格」と評しています。迷いはないですね。

生まれ故郷ケーニヒスベルクの町からほとんど一歩も出なかったカントが80歳で亡くなる時残した言葉、それは「ES ist gut」(エス イスト グート It is good 全て良い!)でした。…本当に本当に爽やかです。

ろくごうまんざん しゅういん れきしたんぼう
六郷満山特別朱印の旅の歴史探訪

ろくごうまんざん くにさき じいん
 六郷満山とは、大分県国東半島一帯にある寺院
 ぐん そうしやう ろくごうまんざん よ しんぶつしゅうごう ぶんか
 群の総称を「六郷満山」と呼び神仏習合の文化が
 う つ ろくごう ふたごやま
 今日まで受け継がれています。六郷は両子山を
 さんりやう ごう まんざん
 中心とした山陵の間に開かれた六つの郷、満山は
 きす じいんぐん さ ろくごうまんざん
 そこに築かれた寺院群を指し、古くから六郷満山
 ぶんか よ どくとく さんがくみつきやう ぶんか さか
 文化と呼ばれる独特の山岳密教文化が栄え、
 かいざん ふしめ
 2018年には開山1300年という大きな節目を
 ろくごうまんざんとくべつしゅう
 迎えました。去年、あるツアーが六郷満山特別朱
 いん う さじん
 印の旅企画をし、参加しました。第一回は、宇佐神
 ぐう ふ き じ まきおおどう もんじゆせんじ
 宮、富貴寺、真木大堂、文殊仙寺の四か所です。



宇佐神宮

う さじんぐう はちまん そうほん
 宇佐神宮、全国に4万社余りある八幡さまの総本
 ぐう ち ごてん そうりゅう しんぶつ
 宮として725年現在の地に御殿を造立し神仏の
 しゅうごうはっしやう ち
 習合発祥の地として今日を迎えています。全国の
 まつ しんごう う さじんぐう
 お祭りの神興のはじまりは、宇佐神宮から始まり
 さいこ もくそうけんちくこくほう ふ き じ
 ました。次は、九州最古の木造建築国宝・富貴寺
 ふ き じ おおどう
 です。富貴寺大堂
 う さじんぐう だい
 は、宇佐神宮の大
 ぐうじ うじでら
 宮寺が氏寺として
 個人的に718年に
 そうけん
 創建されたもので、
 う さじんぐう
 宇佐神宮や中央の



富貴寺

**花
咲か
爺の
歴
史
探
訪**

VOL.29

ふじわらし ちゅうそんじ
 藤原氏との結びつきが強かったと思われます。中尊寺
 こんじきどう ひょうどういんほうおどう あみ だどう
 金色堂・平等院鳳凰堂と並び日本三阿弥陀堂の1つ
 あみだ
 とされています。阿弥陀様に手を合わせると何とも言

えない不思議な幸せな
 ま
 感じがします。次は、真
 きおおどう ろくごうまんざん
 木大堂です。六郷満山
 ほんざんほんでら
 のうち本山本寺として
 れいじやう ゆう
 三十六坊の霊場を有し
 じいん
 た幻の最大の寺院とし



真木大堂

とくべつ ぶつそう あんち
 て有名であります。この日は、特別に仏像が安置して
 ごうわ
 いるお堂の中で住職の講話を聞き一つ一つの仏像を
 まぢか はいけん だいいとくみょうおうそう どくへび
 間近に拝見できました。特に大威徳明王像は、毒蛇・
 あくりゅうおんてき せいふく ろくめんろつびろくそく
 悪竜・怨敵を征服するとされ、六面六臂六足で神の使
 すいぎゆう またが そう
 いである白牛に跨ってる像としては、日本一で九州に
 みつきやうちよくこく
 残る密教彫刻の大作として注目すべき存在です。



文殊仙寺

もんじゆせんじ かいぎ ろくごう
 最後は文殊仙寺です。648年の開基とされ六郷
 まんざんじいん すいしち こさつ もんじゆ
 満山寺院随一の古刹。日本三文殊の一つとして
 ぶんご もんじゆ ほんぞん もんじゆぼ
 古くより豊後の文殊として親しまれ本尊の文殊菩
 さつ ひぶつ うさざとし ごかいちやう
 薩は秘仏とされ十二年に一度卯年に御開帳され
 ふめつ ほうとう
 ます。奥の院では不滅の法燈として1200年以
 あかり
 上毎日欠かさず灯
 をともしています。
 次回、お会いしま
 しょう。感謝!!



富貴寺

真木大堂

宇佐神宮

文殊仙寺

焼きたてのおいしさそのまま…



デリシャス 田原新町店

北九州市小倉南区田原新町1-1-1
TEL:093-473-8172
(営業時間)AM6:00~PM7:00



しんまち歯科クリニックスタッフおススメのお店

行列の出来るパン屋さん「デリシャス」をご紹介します。
こちらのお店は朝早くから開いていて営業時間は
AM6:00~PM7:00までとなっています。開店前から
多くのお客さんが並び、地元では人気のパン屋さんで
す。材料の野菜も新鮮で特に調理パンが美味しくこの
お店の一押しです。
朝早くから、お客さんが多い理由がわかります。





About Osteoporosis

骨粗鬆症について

福岡医科歯科連携研修会に行ってきました。第3回目のテーマは「骨粗鬆症について」です。骨粗鬆症とは長年の生活習慣などにより、骨の量が減ってスカスカになり、骨折をおこしやすくなって

いる状態、もしくは骨折をおこしてしまった状態の事をいいます。骨粗鬆症は決して新しい病気でも珍しい病気でもありません。高齢化社会の現代です。せっかく長生きしても骨折して寝たきりでは何にもなりません。

歯科医院でも、歯を抜く治療のときは、骨粗鬆症の薬を服用しているか、

先生の

を飲ん

せんで

十分な

Ca

と

適度な

運動

チェックが入ります。以前は薬

でいれば、歯を抜く事は出来ま

したし、数カ月休業してから治

現在は薬を服用していても、歯

療を行なっていました。しかし

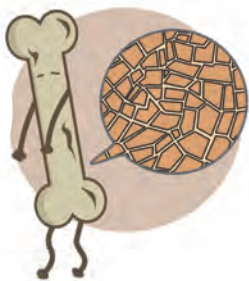
の治療は受けられますし、休業することなく歯を抜く治療も可能な

のです。骨粗鬆症の予防には、カルシウムを豊富に含む食事を取り、

適度な運動をすることが大切です。

「かかと落とし」おすすめです。骨に刺激が加わる事で、全身の骨に

振動が伝わり、骨が強くなり血糖値も改善するようです。



Message from a Dental Technician

いきもの好きが集うカフェ

NPO法人北九州魚部(ぎょぶ)ってご存じでしょうか?生きものや水辺環境が気になる人々に対して、身近な自然や小さな生きものに会える活動に関する事業を行い、自然・水辺環境から小さな生きもの・いのちのことを知り、学び、伝え、そして、守っていくことに努めることに寄与することを目的としている団体です。その魚部が昨年12月に北九州市小倉北区下道津にカフェをオープンしたとのこと。その名は「バイオフィリア」店内には水槽があり、飲食は勿論ですが、小さな生き物に関する



グッズや本も並んでいると聞き、生きもの大好きな私が行かないわけがありません!ということで先日行ってまいりました。先ず思ったのが「お洒落♪そして広い!」ピザを頂き、コーヒーを飲みながら、店長さんと生きものや共通の知り合いの話で3時間語り合ったのでした。



セイコーテクニカル 代表
歯科技工士 黒河 雅文
くろかわ まさふみ



VOL.16

「春はあげぼよ」

春になりました。皆様いかがお過ごしでしょうか。この原稿を書いている今は桜のつぼみも遅く春まだ遠し、といったところですが皆様にご読んでもいただける時にはもう桜も新緑に替わっているのでしょうかね～。話は変わりますが、先日ブシジントオンラインで見た記事によると人生で46歳がいちはん不幸に感じるのだとが・・・色々な現実問題に直面したり、健康面でも不安要素が出てきたいなどが原因のようです。

そして、その46歳にこの度めでたくバージョンアップいたします。

老眼にも負けず肩こり腰痛と闘いながら、日々進んで参りたいと思っております。



しんまち歯科クリニック

北九州市小倉南区田原新町 2-4-16
TEL(093)475-3830

かんだ歯科クリニック

京都郡田町富久町 1-2-1
TEL(093)435-1033

めぐみ歯科クリニック(行橋)

行橋市道場寺 1409-5
TEL(0930)25-0012

めぐみ歯科クリニック(水巻)

遠賀郡水巻町立屋敷 1-14-5
TEL(093)203-1888

新小文字歯科クリニック

北九州市門司区大里新町 3-8
TEL(093)372-3939

和白歯科クリニック

福岡市東区和白丘 2-2-35
TEL(092)605-8311

ハートフル歯科クリニック

行橋市大橋 3-1-28
TEL(0930)26-4618



医療法人
恵祐会

北九州市小倉南区田原新町 2-4-16
TEL:(093)474-8616
<http://www.keiyukai.gr.jp/>

編集責任者 豊富 光浩

入会のご案内

年会費
1,000円

ハハハの会

医療法人 恵祐会

地域の皆様に
歯科情報を
多く発信致します

会員特典

- ① 定期的会報の送付
- ② 口腔ケア商品のクーポン送付
- ③ ホワイトニングなどのクーポン送付
- ④ その他、定期的にキャンペーン等も企画しております。

ラテリエの歯ブラシを3本差し上げます。

